

# 论文题目

张三<sup>1</sup>, 李四<sup>2</sup>, 王五六<sup>1,2</sup>

(1. 华东交通大学机电与车辆工程学院, 江西 南昌 330013; 2. 中南大学土木工程学院, 湖南 长沙 410083)

摘要: 中文摘要 200~300 汉字, 英文摘要对应。中文字体为楷体, 英文字体为 Times New Roman, 字号为小五号。.....

关键词: 3~8 个; 中间用分号隔开。

中图分类号: U 文献标志码: A

# Title

Zhang San<sup>1</sup>, Li Si<sup>2</sup>, Wang Wuliu<sup>1,2</sup>

(1. School of Mechatronics & Vehicle Engineering, East China Jiaotong University, Nanchang 330013, China; 2. School of Civil Engineering, Central South University, Changsha 410083, China)

Abstract: .....

Key words:

【研究背景与意义】随着我国高速铁路的快速发展, 既有线客货运输分离加速, 既有线的货运能力得到进一步释放, 既有线货物列车的提速和重载也日益得到重视<sup>[1-3]</sup>。

【研究进展与分析】.....

【研究创新与特色】.....

## 1 一级标题

### 1.1 二级标题

#### 1.1.1 三级标题

正文: 宋体, Times New Roman, 五号字体, 1.25倍行间距

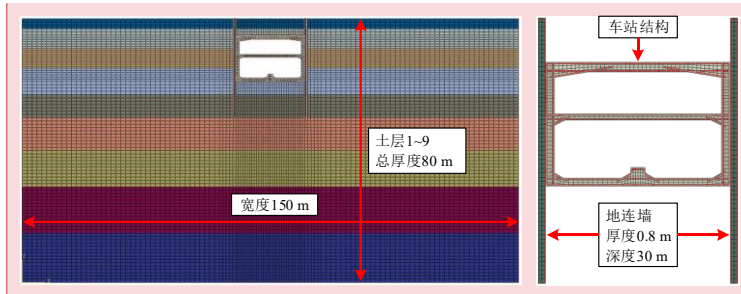


图 1 有限元分析模型

Fig.1 Finite element analysis model

收稿日期: 202x-0x-0x (即投稿日期)

基金项目: 国家自然科学基金项目(xxxxxxxx); 江西省自然科学基金项目(xxxxxxxx); 江西省教育厅科学技术研究项目(xxxxxxxx)

批注 [1]: 标题格式: 黑体 (Times New Roman) 三号; 1.25 倍行距, 段前 0.5 行, 居中排布; 20 汉字以内。

批注 [2]: 作者名格式: 楷体 五号, 1.25 倍行距, 段前段后 0.25 行, 居中排布。

批注 [3]: 单位格式: 宋体 小五号, 单倍行距, 段后 0.25 行, 居中排布。

批注 [4]: 引导词“摘要”“关键词”为黑体, 其他中文字体为楷体小五号, 英文字体为 Times New Roman 小五号, 单倍行距, 两端对齐。

批注 [5]: 参考《中国图书馆分类法》确定稿件的中图分类号。

批注 [6]: 英文标题格式: Times New Roman 三号加粗, 1.25 倍行距, 段前 0.5 行, 居中排布。

批注 [7]: 作者英文名格式: Times New Roman 五号, 1.25 倍行距, 段前段后 0.25 行, 居中排布。

批注 [8]: 作者英文单位格式: Times New Roman 六号, 单倍行距, 段后 0.25 行, 居中排布。

批注 [李根9]: 英文摘要, 关键词格式: Times New Roman 五号, 单倍行距, 两端对齐。

批注 [李根10]: 正文格式: 宋体 (Times New Roman) 五号, 1.25 倍行距, 两端对齐, 首行空 2 个字符。

引言部分应包括: 研究背景与意义, 研究进展与分析, 研究创新与特色。具体请参考: 摘要和引言怎么写

批注 [11]: 一级标题格式: 左对齐, 黑体 (Times New Roman) 四号, 1.25 倍行距, 数字与标题之间空 1 个字符

批注 [12]: 二级标题格式: 左对齐, 字体: 数字 Times New Roman 加粗, 标题黑体, 字号为五号, 1.25 倍行距, 数字与标题之间空 1 个字符。

批注 [13]: 三级标题格式: 与正文保持一致。

批注 [14]: 通栏图和照片宽度 14 cm: 中文图题字体为黑体小五号, 数字字体为 Times New Roman, 小五号; 英文图题, Fig. Times New Roman 加粗, 其他 Times New Roman, 1.25 倍行距, 数字与图题之间空 1 个字符。图中文字字体: 宋体 (Times New Roman), 字号等同于小五号。

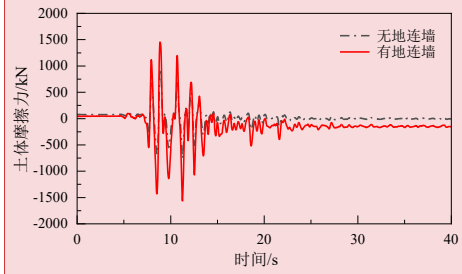


图2 土体摩擦力时程曲线  
Fig.2 Time-history curves of soil friction

1.2 数值求解方法

测点*i-1*与测点*i*之间中点处的界面剪应力 $\tau_i$ 如式(1)所示

$$\tau_i = \frac{\Delta \varepsilon_i E_p t_p}{\Delta l_i} = \frac{(\varepsilon_i - \varepsilon_{i-1}) E_p t_p}{l_i - l_{i-1}} \quad (1)$$

式中： $\varepsilon_i$ 为CFRP板测点*i*处的应变； $l_i$ 为测点距接头前端的距离； $\Delta \varepsilon_i$ 为测点*i-1*与测点*i*处应变的差值； $\Delta l_i$ 为测点*i-1*与测点*i*之间的距离； $E_p$ 和 $t_p$ 分别为CFRP的弹性模量与厚度。

表1 不同资源配置案例的50次求解结果平均值  
Tab.1 The average value of 50 algorithm results in resource allocation cases

案例	重建节点	车辆数	碳排放量/kg	平均使用时间/min	总成本/元
0	/	7	151.93	51.34	21 864.81
3	4,8	7	64.61	47.17	22 447.96
7	4,8	8	70.77	47.59	23 264.71
8	4,8	9	72.30	47.76	23 493.40

注：案例0表示仅依赖地面轻型卡车的配送案例。

4 结论

采用.....方法,对.....进行了研究,得出以下结论。

- 1) 。
- 2) 。
- 3) 。

参考文献:

[1] 曾荣昌,崔蓝月,柯伟.医用镁合金:成分、组织及腐蚀[J].金属学报,2018,54:1215.  
ZENG R C, CUI L Y, KE W. Biomedical magnesium alloys: Composition, microstructure and corrosion[J]. Acta Metallurgica Sinica, 2018, 54: 1215.

[2] 易美,周爱莲.一类城市地下物流网络规划模型研究[J].交通科学与工程,2016,32(3):93-98.  
YI M, ZHOU A L. Research on a logistics network planning model of the urban underground[J]. Journal of Transport Science and Engineering, 2016, 32(3): 93-98.

批注 [15]: 曲线图、照片宽度以 7 cm 为宜:

- 1) 采用 Origin 等绘图软件,保证文中插入的图双击可打开编辑;四边封闭,刻度线朝内,无用刻度线(上部或右部)删除,保留小刻度;
- 2) 坐标轴上变量符号与其单位之间用“/”隔开,若变量单位多于1项,则用()括起来,如“速度/(m/s)”;
- 3) 图题须具有自明性,注明材料名称、条件等;图里的字体:宋体(Times New Roman),字号等同于小五号。

批注 [16]: 公式要用公式编辑器输入。

公式格式: Times New Roman, 字号为五号, 1.25 倍行距, 公式大小 100%。

- 1) 注意公式中字母正斜体、黑白体的用法,具体参考[论文撰写要求](#)中第 12 条;
- 2) 录入公式时,公式居中,标号右对齐。断行时,运算符号留在行尾。公式中所有表示变量的字母均为斜体,无取值的上下标为正体。

批注 [17]: 结论部分要条目化。

批注 [18]: 只列在正文中实际引用的、正式发表的,能够通过检索获取相关信息的文献资料,数量 20 篇以上为宜。外文文献不低于 30%,近 5 年文献不低于 50%。中文文献以中英文对照形式出现。宋体(Times New Roman),小五号,1.25 倍行距,两端对齐。

注意:

- 1) 以上各类文献的出版信息要完整;
- 2) 网页文献、尚未公开发表的论文、预印本等,不列入参考文献;
- 3) 找不到出处,无法检索到的论文不列入参考文献;
- 4) 具体请参考: [参考文献著录规则](#)



**第一作者:** 张三 (19xx—), 男/女, 副/教授, 博士, 硕士生/博士生导师, 研究方向为 xxxxxxx。E-mail: zhangsan@ecjtu.edu.cn。



**通信作者:** 王五六 (19xx—), 男/女, 副/教授, 博士, 硕士生/博士生导师, 国家杰出青年科学基金获得者, 享受国务院特殊津贴专家, ……, 研究方向为 xxxxxxx。E-mail: wwangwuliu@ecjtu.edu.cn。

**批注 [19]:** 作者简介需附纯色背景免冠照片, 内容包括姓名, 出生年, 性别, 职称, 学历, 硕导或博导, 相关学术头衔, 学术职务, 研究方向, E-mail 等。  
通信作者和第一作者为同一人时只写通信作者。  
宋体 (Times New Roman), 小五号, 1.25 倍行距, 两端对齐。